

ดัชนีราคาวัสดุก่อสร้างของประเทศ

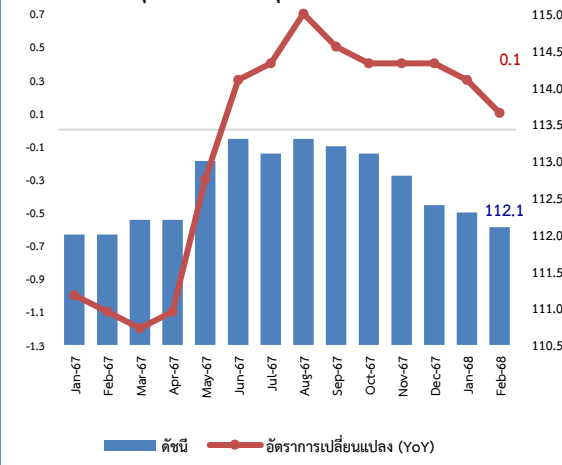
เดือนกุมภาพันธ์ 2568

5 มีนาคม 2568

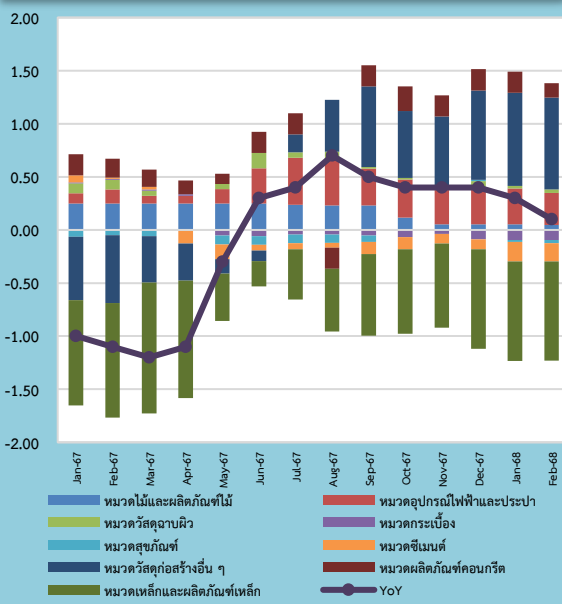
สำนักงานนโยบายและยุทธศาสตร์การค้า (สนค.)

Construction Materials Price Index (CMI)

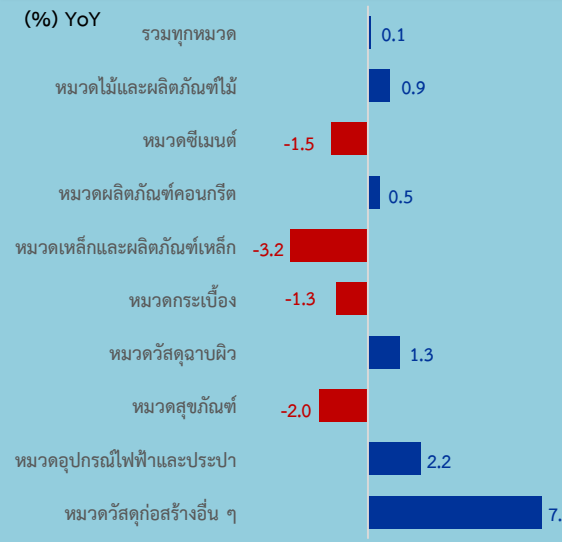
ดัชนีราคาวัสดุก่อสร้างเดือนกุมภาพันธ์ 2568 เท่ากับ 112.1



องค์ประกอบของการเปลี่ยนแปลง (Contribution to Growth) ของดัชนีราคาวัสดุก่อสร้าง



อัตราการเปลี่ยนแปลงเดือนกุมภาพันธ์ 2568



ดัชนีราคาวัสดุก่อสร้างเดือนกุมภาพันธ์ 2568 เท่ากับ 112.1

เมื่อเทียบกับ	การเปลี่ยนแปลง	ร้อยละ
1. เดือนกุมภาพันธ์ 2567 (YoY)	สูงขึ้น	0.1
2. เดือนมกราคม 2568 (MoM)	ลดลง	-0.2
3. เฉลี่ย 2 เดือนแรก (ม.ค. - ก.พ.) ปี 2568 เทียบกับช่วงเดียวกันของปีก่อน (AoA)	สูงขึ้น	0.2

Highlights

ดัชนีราคาวัสดุก่อสร้างเดือนกุมภาพันธ์ 2568 เท่ากับ 112.1 เมื่อเทียบกับเดือนกุมภาพันธ์ 2567 (YoY) สูงขึ้นเล็กน้อยร้อยละ 0.1 จากการสูงขึ้นของดัชนีราคาหมวดไม้และผลิตภัณฑ์ไม้ หมวดผลิตภัณฑ์คอนกรีต จากราคาน้ำมันดีเซลที่สูงกว่าปีที่ผ่านมามีต้นทุนค่าขนส่งปรับราคาสูงขึ้น หมวดวัสดุก่อสร้างผิวสูงขึ้นตามราคาวัตถุดิบ (ปิโตรเคมี) หมวดอุปกรณ์ไฟฟ้าและประปา สูงขึ้นตามราคาวัตถุดิบ (ทองแดง) และหมวดวัสดุก่อสร้างอื่น ๆ สูงขึ้นจากยางมะตอย เนื่องจากมีความต้องการใช้ในโครงการก่อสร้างด้านคมนาคมของภาครัฐและการซ่อมแซมถนนหลังเกิดอุทกภัยในหลายพื้นที่ ขณะที่หมวดเหล็กและผลิตภัณฑ์เหล็ก ยังคงได้รับผลกระทบจากปัญหาวิกฤตอสังหาริมทรัพย์ของจีนที่ยืดเยื้อ กดดันให้ราคาเหล็กทั้งในตลาดโลกและในประเทศลดลง และภาคอสังหาริมทรัพย์ที่ชะลอตัว จากความเข้มงวดในการอนุมัติสินเชื่อของสถาบันการเงิน หนี้เสียและหนี้ครัวเรือนอยู่ในระดับสูง ส่งผลให้หมวดซีเมนต์ หมวดกระเบื้อง และหมวดสุขภัณฑ์ ลดลงตามกำลังซื้อของผู้บริโภคที่ชะลอตัว

เมื่อเทียบกับเดือนก่อนหน้า (MoM) ดัชนีราคาลดลงร้อยละ 0.2 จากการลดลงของดัชนีราคาหมวดไม้และผลิตภัณฑ์ไม้ จากผู้ประกอบการเร่งระบายสินค้า หมวดผลิตภัณฑ์คอนกรีต จากการลดลงของราคาวัตถุดิบ (ปูนซีเมนต์) ในช่วงก่อนหน้า หมวดเหล็กและผลิตภัณฑ์เหล็ก ยังคงลดลงอย่างต่อเนื่องตามราคาเหล็กในตลาดโลก (เอเชียและจีน) และหมวดสุขภัณฑ์ที่ชะลอตัวตามความต้องการใช้ที่ลดลง และหมวดซีเมนต์ หมวดวัสดุก่อสร้างผิว และหมวดวัสดุก่อสร้างอื่น ๆ สูงขึ้นจากค่าดำเนินการและต้นทุนวัตถุดิบที่สูงขึ้น หมวดกระเบื้องและหมวดอุปกรณ์ไฟฟ้าและประปา ไม่เปลี่ยนแปลง

1. เทียบกับเดือนกุมภาพันธ์ 2567 (YoY) สูงขึ้นร้อยละ 0.1 โดยมีการเปลี่ยนแปลงของราคาสินค้า ดังนี้

- ▶ **หมวดไม้และผลิตภัณฑ์ไม้ สูงขึ้นร้อยละ 0.9** จากการสูงขึ้นของไม้พื้น ไม้แบบ แผ่นไม้อัดวงกบประตู และวงกบหน้าต่าง จากต้นทุนวัตถุดิบ ค่าดำเนินการ และค่าขนส่งที่สูงขึ้น
- ▶ **หมวดซีเมนต์ ลดลงร้อยละ 1.5** จากการลดลงของปูนซีเมนต์ปอร์ตแลนด์ ปูนซีเมนต์ผสม และปูนฉาบสำเร็จรูป เนื่องจากต้นทุนพลังงาน (ถ่านหิน) ลดลง เมื่อเทียบกับปีก่อนหน้า และการแข่งขันสูง
- ▶ **หมวดผลิตภัณฑ์คอนกรีต สูงขึ้นร้อยละ 0.5** จากการสูงขึ้นของเสาเข็มคอนกรีตอัดแรง เสาเข็มคอนกรีตเสริมเหล็ก บ่อพักคอนกรีตสำเร็จรูป และคอนกรีตผสมเสร็จ เนื่องจากต้นทุนค่าขนส่ง (น้ำมันดีเซล) สูงขึ้นเมื่อเทียบกับปีก่อนหน้า
- ▶ **หมวดเหล็กและผลิตภัณฑ์เหล็ก ลดลงร้อยละ 3.2** จากการลดลงของเหล็กเส้นกลมผิวเรียบ เหล็กเส้นกลมผิวข้อย่อย และลวดเหล็กเสริมคอนกรีตอัดแรง จากปัญหาวิกฤตอสังหาริมทรัพย์ของจีนที่ยังไม่ฟื้นตัวทำให้มีอุปทานเหล็กสูง กดดันให้ราคาเหล็กในประเทศลดลง
- ▶ **หมวดกระเบื้อง ลดลงร้อยละ 1.3** จากการลดลงของกระเบื้องเคลือบบุผนัง กระเบื้องเคลือบปูพื้น และกระเบื้องยาง PVC ปูพื้น เนื่องจากความต้องการใช้ลดลงตามการชะลอตัวของภาคอสังหาริมทรัพย์ที่ได้รับผลกระทบจากการเข้มงวดในการอนุมัติสินเชื่อของสถาบันการเงิน
- ▶ **หมวดวัสดุก่อสร้างผิว สูงขึ้นร้อยละ 1.3** จากการสูงขึ้นของสีทาถนนชนิดสะท้อนแสง และน้ำยากันซึม เนื่องจากราคาวัตถุดิบ (ปิโตรเคมี) ปรับราคาสูงขึ้น รวมทั้งมีความต้องการใช้ในการก่อสร้างด้านคมนาคมของภาครัฐ
- ▶ **หมวดสุขภัณฑ์ ลดลงร้อยละ 2.0** จากการลดลงของโถส้วมชักโครก กระจกเงา และราวจับสแตนเลส จากภาคอสังหาริมทรัพย์ที่ชะลอตัวทำให้ความต้องการใช้ลดลง
- ▶ **หมวดอุปกรณ์ไฟฟ้าและประปา สูงขึ้นร้อยละ 2.2** จากการสูงขึ้นของสายส่งกำลังไฟฟ้า NYT สายไฟฟ้า VCT ถังดับไขมัน และถังเก็บน้ำไฟเบอร์กลาส ตามการสูงขึ้นของราคาวัตถุดิบ (ทองแดง เม็ดพลาสติก) และมีความต้องการใช้ในโครงการก่อสร้างด้านสาธารณสุขของภาครัฐเพิ่มขึ้น
- ▶ **หมวดวัสดุก่อสร้างอื่น ๆ สูงขึ้นร้อยละ 7.2** จากการสูงขึ้นของยางมะตอย เนื่องจากมีความต้องการใช้ในโครงการก่อสร้างด้านคมนาคมของภาครัฐ และวัสดุธรรมชาติ (หิน ดิน หินทราย) ที่สูงขึ้นจากต้นทุนค่าขนส่งสูงขึ้นเมื่อเทียบกับปีก่อนหน้า

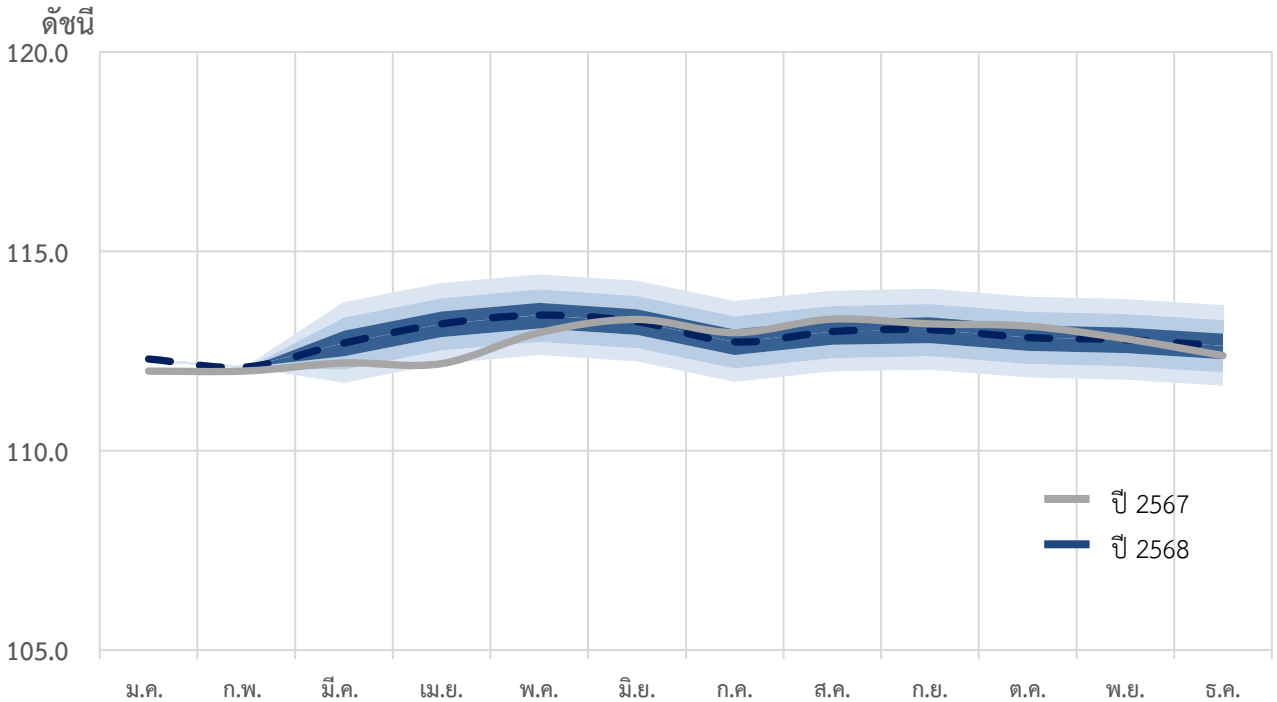
2. เทียบกับเดือนมกราคม 2568 (MoM) ลดลงร้อยละ 0.2 โดยมีการเปลี่ยนแปลงของราคาสินค้า ดังนี้



3. เฉลี่ย 2 เดือนแรก (ม.ค. - ก.พ.) ปี 2568 เทียบกับช่วงเดียวกันของปีก่อน (AoA) สูงขึ้นร้อยละ 0.2 โดยมีการเปลี่ยนแปลงของราคาสินค้า ดังนี้



4. แนวโน้มดัชนีราคาวัสดุก่อสร้างเดือนมีนาคม 2568



แนวโน้มดัชนีราคาวัสดุก่อสร้างเดือนมีนาคม 2568 มีแนวโน้มสูงขึ้นเมื่อเทียบกับช่วงเดียวกันของปี 2567 โดยมีปัจจัยจาก (1) การลงทุนภาคอสังหาริมทรัพย์มีแนวโน้มฟื้นตัว จากอัตราดอกเบี้ยนโยบายที่ลดลง (2) นโยบายทางเศรษฐกิจและมาตรการภาษีที่เข้มงวดของสหรัฐอเมริกา ที่จะส่งผลให้ราคาสินค้าโภคภัณฑ์ปรับสูงขึ้น (3) ความขัดแย้งทางภูมิรัฐศาสตร์ในหลายภูมิภาคที่ยังคงยืดเยื้อ ส่งผลให้ราคาน้ำมันและราคาพลังงานมีแนวโน้มสูงขึ้น

อย่างไรก็ตาม มีปัจจัยที่อาจส่งผลให้ดัชนีราคาวัสดุก่อสร้างไม่เป็นไปตามที่คาดไว้ ดังนี้ (1) การแข่งขันด้านราคาอย่างรุนแรงจากสินค้านำเข้าจากต่างประเทศ (2) ปัญหาหนี้เสียที่เพิ่มขึ้นจะทำให้มีความเข้มงวดในการปล่อยสินเชื่อ ส่งผลต่อการขยายตัวของภาคอสังหาริมทรัพย์ (3) ราคาเหล็กในตลาดโลกยังคงมีแนวโน้มลดลง จากปัญหาวิกฤตอสังหาริมทรัพย์ของจีนที่ยังคงยืดเยื้อ แม้ว่าจีนจะออกมาตรการทางเศรษฐกิจเพื่อแก้ไขปัญหาแล้วก็ตาม

กำหนดการแถลงข่าว “สถานการณ์ด้านราคาสินค้าและบริการ” ครั้งต่อไป ในวันศุกร์ที่ 4 เมษายน 2568

ดัชนีราคาวัสดุก่อสร้างของประเทศ เดือนกุมภาพันธ์ 2568



ตารางแสดงดัชนีราคาวัสดุก่อสร้างและอัตราการเปลี่ยนแปลง

(ปี 2558=100)

รายการ	สัดส่วน น้ำหนัก ก.พ. 68	เดือนกุมภาพันธ์ 2568					เดือนมกราคม 2568			
		ดัชนี		อัตราการเปลี่ยนแปลง			ดัชนี	อัตราการเปลี่ยนแปลง		
		ก.พ. 68	ก.พ. 67	M/M	Y/Y	A/A		M/M	Y/Y	A/A
ดัชนี	100.00	112.1	112.0	-0.2	0.1	0.2	112.3	-0.1	0.3	0.3
หมวดไม้และผลิตภัณฑ์ไม้	5.32	138.2	136.9	-0.1	0.9	1.0	138.3	0.0	1.0	1.0
หมวดซีเมนต์	11.35	98.6	100.1	0.1	-1.5	-1.5	98.5	-0.6	-1.6	-1.6
หมวดผลิตภัณฑ์คอนกรีต	16.79	111.6	111.0	-0.5	0.5	0.8	112.2	0.0	1.2	1.2
หมวดเหล็กและผลิตภัณฑ์เหล็ก	28.25	128.6	132.8	-0.4	-3.2	-3.2	129.1	0.1	-3.2	-3.2
หมวดกระเบื้อง	7.32	108.1	109.5	0.0	-1.3	-1.3	108.1	-0.1	-1.3	-1.3
หมวดวัสดุฉนวนผิว	3.28	109.4	108.0	0.5	1.3	1.1	108.9	-0.9	0.8	0.8
หมวดสุขภัณฑ์	2.04	95.1	97.0	-0.4	-2.0	-1.4	95.5	-1.0	-0.9	-0.9
หมวดอุปกรณ์ไฟฟ้าและประปา	12.78	107.9	105.6	0.0	2.2	2.4	107.9	-0.1	2.7	2.7
หมวดวัสดุก่อสร้างอื่น ๆ	12.87	105.5	98.4	0.1	7.2	7.3	105.4	0.1	7.3	7.3

Concept ดัชนีราคาวัสดุก่อสร้างแสดงถึงการเปลี่ยนแปลงของระดับราคาสินค้าวัสดุก่อสร้างที่ซื้อขายใน 12 จังหวัด ได้แก่ กรุงเทพมหานคร นนทบุรี สมุทรปราการ ปทุมธานี ชลบุรี ระยอง เชียงใหม่ พิษณุโลก ขอนแก่น นครราชสีมา สงขลา และนครศรีธรรมราช ครอบคลุมหมวดไม้และผลิตภัณฑ์ไม้ ซีเมนต์ ผลิตภัณฑ์คอนกรีต เหล็กและผลิตภัณฑ์เหล็ก กระเบื้อง วัสดุฉนวนผิว สุขภัณฑ์ อุปกรณ์ไฟฟ้าและประปา และวัสดุก่อสร้างอื่น ๆ มีจำนวนรายการสินค้าทั้งหมด 136 รายการ